

INNOVÁCIÓS ÉS TECHNOLÓGIAI MINISZTERIUM

Mínősítés szintje: „KORLÁTOZOTT TERJESZTÉSŰ!”
Érvényességi idő: 2021. 10. 08. óra, perc a vizsgabefejezés szerint.
Mínősítő neve, beosztása: Dr. Varga Zoltán Balázs s.k. ITM főosztályvezető
Készítő szerv: Nemzeti Szakképzési és Felnőttképzési Hivatal
Készítő szerv iktatószáma: 00378/2/2021/ITM IR Komplex
Kiadmányozás dátuma: 2021. 09. 20.
Példányszám: 1 eredeti példány
Példánysorszám: 1.
Terjedelem: 15 lap
Az 1. eredeti példány címzettje: Nemzeti Szakképzési és Felnőttképzési Hivatal
Másolati példányok készítése: nyomdai úton, a minősítő külön utasítása szerinti példányszámban
Másolati példányok elosztása: külön iraton
Iráttári tételszám: 801

Komplex szakmai vizsga Központi írásbeli vizsgatevékenység, javítási-értékelési útmutató

A szakképesítés azonosítószáma és megnevezése:
54 841 11 Logisztikai és szállítmányozási ügyintéző

A vizsgafeladat megnevezése:
Logisztikai feladatok

Jóváhagyta:

Dr. Varga Zoltán Balázs
főosztályvezető



2021

NEMZETI SZAKKÉPZÉSI ÉS FELNŐTTKÉPZÉSI HIVATAL

A 9/2018. (VIII. 21.) ITM rendelet által módosított 27/2012. (VIII. 27.) NGM rendelet szakmai és vizsgakövetelménye alapján.

Szakképesítés azonosítószáma és megnevezése

54 841 11

Logisztikai és szállítmányozási ügyintéző

A pontszámok odaítélésénél a következő elveket kell követni:

1. A teljes pontszám csak hibátlan feladatmegoldásért adható meg. Hiányzó válasz esetén a válaszáért adható részpontszámot le kell vonni.
2. Részpontszámok megítélése – „gördülő hiba”
 - a. Logikai hiba esetén a részpontszám nem adható meg a hibavétés helyén.
 - b. Számolási hibával megoldott feladatnál a hibavétés helyén az adott számításra vonatkozó részpontszám nem adható meg.

A feladat későbbi részében a logikailag jó megoldás a tovagyrűző számbeli eltérés ellenére is teljes értékűnek számít mindkét esetben, tehát a későbbi részpontszámok megadhatóak.

3. Egy feladatnál csak egy megoldás értékelhető. Amennyiben a vizsgázó több megoldást megjelöl a megoldás nem értékelhető, még akkor sem, ha közte van a helyes válasz is (kivéve, ha a feladatutasítás több megoldás megjelölését engedélyezi, vagy a fent leírtaktól eltérően rendelkezik).
4. A feladatoknál többféle megfogalmazási, értelmezési megoldás lehetséges. A javítási útmutatóban közölt eljárástól (szöveges megfogalmazástól) eltérő megoldások is lehetnek teljes értékűek, ezekért is teljes pontszám jár.
5. A számításoknál – ahol a feladat előírja – nem elegendő a végeredmény feltüntetése, a mellékszámításokat is fel kell tüntetni. A mellékszámítások feltüntetése nélkül nem adható pont. Képlet mellékszámításként nem fogadható el.
6. Amennyiben a feladat előír kerekítési pontosságot, akkor azt az eredmény értékelésénél figyelembe kell venni, a kerekítés előírásának figyelmen kívül hagyása miatt az érintett feladatrész összes pontszámából legalább 1 pont levonandó. Amennyiben a feladat nem írja elő a kerekítés szabályait, azaz hogy matematikai vagy logikai kerekítést kell alkalmazni az eredmények megadásakor, akkor elfogadható bármelyik.
7. Amennyiben a feladat előír mértékegységet, akkor az értékelésnél azt figyelembe kell venni. A mértékegység előírásának figyelmen kívül hagyása miatt az érintett feladatrész összes pontszámából legalább 1 pont levonandó. Amennyiben a feladat nem adja meg a mértékegységet, akkor minden a megoldókulcstól eltérő szakmailag helyes mértékegység elfogadható.

A közlekedés-földrajzi feladatnál térkép használata nem megengedett!

Értékelési skála:

81 – 100%	jeles (5)
71 – 80%	jó (4)
61 – 70%	közepes (3)
51 – 60%	elégséges (2)
0 – 50%	elégtelen (1)

A javítási-értékelési útmutatótól eltérő helyes megoldásokat is el kell fogadni.

A vizsgafeladat értékelési súlyaránya: 20%.

1. feladat

Összesen: 10 pont

Közösségi és külkereskedelem, Külkereskedelmi ügylettípusok

Az alábbi válaszlehetőségek közül válassza ki a helyeset, és írja a betűjelét a táblázatba! Feladatonként csak egy helyes megoldás fogadható el. Több megoldás megjelölése vagy nem egyértelmű jelölés esetén a válasz nem értékelhető.

10 × 1 pont

1	2	3	4	5	6	7	8	9	10
c	c	b	a	a	b	c	b	a	c

1.) Külkereskedelmi ügyletnek minősül minden olyan üzleti tevékenység, melynek

- a) mindkét résztvevője az EU tagországa.
- b) mindkét résztvevője az EU-n kívüli ország.
- c) **egyik résztvevője belföldi (EU-n belüli tagország), másik résztvevője külföldi (EU-n kívüli tagország).**

2.) Az országok között zajló kereskedelmi forgalmat szabályozó elvek, módszerek és eszközök összességét, mellyel az állam a nemzetközi kereskedelemben való részvételt szabályozza, nevezik

- a) szolgáltatási ügyletnek
- b) kereskedelmi ügyletnek
- c) **kereskedelempolitikának**

3.) Azt az integrációt, ahol a kapcsolódó országokat egységes pénzügyi, valutáris és adórendszer, valamint közös gazdasági és szociálpolitika jellemzi, nevezzük

- a) Közös piacnak
- b) **Gazdasági Uniónak**
- c) Politikai Uniónak

4.) Közösségen belüli kereskedelem esetén az eladó nem köteles ÁFÁ-t felszámítani, amennyiben.....

- a) **mindkét fél rendelkezik közösségi adószámmal.**
- b) nincs szükség export kiviteli vámkezelésre.
- c) az áru nem kerül ténylegesen kiszállításra.

5.) A vámérték az importált áru.....

- a) **ügyleti értéke.**
- b) vételi ára.
- c) eladási ára.

6.) Ha az alapanyag tulajdonosa külföldi munkát importál a visszaérkező késztermékben, akkor azt nevezzük!

- a) visszavásárlásnak
- b) **passzív bér munkának**
- c) aktív bér munkának

7.)-nak nevezünk minden olyan dolgot, melyet az ország területére behoztak, de vámjogi sorsát még nem rendezték.

- a) áru
- b) teheráru
- c) **vámáru**

8.) Azt a belső határok nélküli övezetet, ahol a kereskedelmi áruk szabadon mozoghatnak anélkül, hogy határellenőrzésen kellene átesniük, úgy nevezzük, hogy

- a) Euro övezet.
- b) **Schengeni övezet.**
- c) Vámunió.

9.) A olyan költségvetési forrásokból származó vissza nem térítendő állami támogatás, juttatás, melyet a nyereségtelenen működő gazdálkodó egységek kapnak meghatározott feltételekkel.

- a) **szubvenció**
- b) dotáció
- c) segély

10.) Az a szerződő fél, aki külföldön árut vásárol, és ugyanazt az árut egy másik külföldi országban lévő vevőjének értékesíti tovább változatlan formában, a(z)

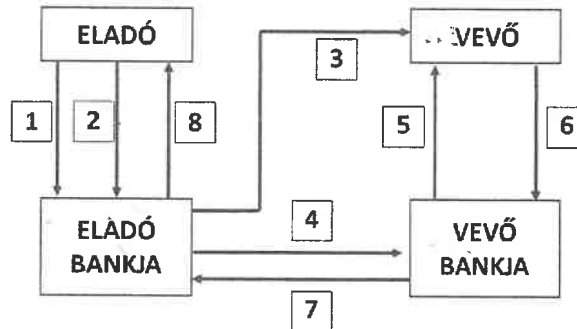
- a) ügynök.
- b) speditőr.
- c) **reexportőr.**

2. feladat

Fizetési módok és eszközök

Összesen: 11 pont

Az alábbiakban egy nemzetközi fizetési mód folyamatábráját látja. Figyelmesen nézze meg, és válaszoljon a feltett kérdésekre!



- a) Nevezze meg azt a nemzetközi fizetési módot, melyet a fenti folyamatábra bemutat!
2 pont
okmányos beszedvény (okmányos inkasszó)

- b) Hogyan nevezik ennek a fizetési módnak azt a speciális formáját, melybe a szállítmányozó is be van kapcsolva?
2 pont
speditőr inkasszó (vinkulált inkasszó)

- c) Melyik szerződő fél milyen tevékenységgel indítja el a folyamatot?
4×0,5=2 pont
Az eladó benyújtja a teljesítést igazoló okmányokat a bankja részére, és megbízza az áru ellenértékének a beszedésével.

- d) Mi lesz az eladó által bekapcsolt bank feladata a folyamatban?
4×0,5=2 pont
Az eladó megbízása alapján kísérletet tesz az áru ellenértékének a beszedésére a vevő bankjától, de nem vállal felelősséget arra, hogy ez sikerülni fog.

- e) Mikor fog fizetést teljesíteni a vevő?
4×0,5=2 pont
Amikor kézhez kapja a teljesítést igazoló okmányokat, és azok tartalmilag megfelelnek a kereskedelmi szerződésben rögzített feltételeknek.

- f) A speciális forma esetében mikor fogja a szállítmányozó kiszolgáltatni az árut a vevőnek?
2×0,5=1 pont
Amennyiben a vevő hitelt érdemlően bizonyítani tudja, hogy az áru ellenértékét megfizette.

3. feladat

Közlekedési hálózatok, európai és belföldi főútvonalak
Határátkelőhelyek, folyami és tengeri kikötők

Összesen: 10 pont

Üzletkötője azzal bízta meg, hogy tervezze meg egy küldemény útvonalát Budapestről Marokkóba, Rabat kikötőjébe.

Az alábbi térkép segítségével válaszoljon a feltett kérdésekre!

20×0,5 pont



Mely tengerek (óceánok) határolják Európát a fenti térkép szerint?	Balti-tenger
	Északi-tenger
	Atlanti-óceán
	Földközi-tenger
	Adriai-tenger
Melyik szoroson fog keresztülhaladni a hajó az Adriai kikötők irányából Marokkó nyugati partjaihoz?	Gibraltári szoros
Magyarországon melyik közúti főútvonalon éri el a letenyei határátkelőhelyet?	M7
Ez az autópálya melyik E betűvel jelzett európai közúti főútvonal része?	E71
Soroljon fel három Adriai-tengeri kikötőt és nevezze meg az országot is, amelyik partján elhelyezkedik!	Trieszt / Olaszország
	Koper / Szlovénia
	Rijeka / Horvátország
Az M70 közúti főút melyik határátkelőhelyhez vezet?	Tornyiszentmiklós
Ez a határátkelőhely melyik országba vezet?	Szlovénia
Melyik TEN folyosón haladhat a küldemény a szlovéniai kikötőbe?	V.
Melyik TEN folyosón haladhat a küldemény a horvátországi kikötőbe?	V/B.
A 30-as számú vasúti fővonal melyik határátkelőhelyet érinti Horvátország felé?	Murakeresztúr
Melyik vasúti határátkelőhelyen lehet Szlovéniába áthaladni?	Óriszentpéter

4. feladat

Összesen: 15 pont

Disztribúciós csatornák megválasztása, disztribúciós rendszer készleteinek tervezése (DRP)

Egy hangszórókat gyártó cég a termékeit a saját értékesítési hálózatán keresztül juttatja el a kiskereskedőkhöz. A termékek először a központi raktárba kerülnek, ahonnan az igényeknek megfelelően szállítják ki a kiskereskedelmi egységekbe az alábbi adatok alapján.

	1. kiskereskedelmi egység	2. kiskereskedelmi egység
4. heti kereslet előrejelzés (db)	90	135
5. heti kereslet előrejelzés (db)	150	210
Nyitó készlet (4. héten) (db)	30	24
Kiszállítási idő (hét)	1	2
Szállítási sorozatnagyság (db)	20	20

További adatok:

Központi raktárban a nyitó készlet a 2. héten (db)	45
Gyártási sorozatnagyság (db)	50
Központi raktár beszállítási ideje (hét)	1

Határozza meg kiskereskedelmi egységenként a disztribúciós vezérprogramot a DRP segítségével!

Az eredményeket mellékszámítások leírásával igazolja a megfelelő cellában! Ezek nélkül a megoldás nem értékelhető.

Az 1. kiskereskedelmi egység tervezési adatai:

3,5 pont

	1. hét	2. hét	3. hét	4. hét	5. hét	6. hét	Pont
Bruttó kereslet				90	150		
Nyitókészlet				30	0 (60-60)	10 (160-150)	3×0,5
Nettó kereslet				60 (90-30)	150 (150-0)		2×0,5
Tervezett rendelés			60 (3×20)	160 (8×20)			2×0,5

A 2. kiskereskedelmi egység tervezési adatai:

3,5 pont

	1. hét	2. hét	3. hét	4. hét	5. hét	6. hét	Pontszám
Bruttó kereslet				135	210		
Nyitókészlet				24	9 (120-111)	19 (220-201)	3×0,5
Nettó kereslet				111 (135-24)	201 (210-9)		2×0,5
Tervezett rendelés		120 (6×20)	220 (11×20)				2×0,5

Határozza meg a központi raktár tervezési adatait!

8 pont

	1. hét	2. hét	3. hét	4. hét	5. hét	6. hét	Pontszám
Bruttó kereslet		120	280 (60+220)	160			3×1
Nyitókészlet		45	25 (100-75)	45 (300-255)	35 (150-115)		4×0,5
Nettó kereslet		75 (120-45)	255 (280-25)	115 (160-45)			3×0,5
Tervezett rendelés	100 (2×50)	300 (6×50)	150 (3×50)				3×0,5

5. feladat
Rendelésütemezési feladatok

Összesen: 18 pont

Egy mennyezeti csillárokat gyártó cég megrendelési adatait az alábbi táblázat mutatja.

Megrendelés azonosítója	Munkaidő (munkaóra)	Határidő (munkaóra)
Donato	18	40
Korfu	6	10
Retro	4	6
Summer	15	29
Eglo	8	11

Az üzemben egyszerre csak egy munka elvégzésével tudnak foglalkozni.

Az egyes megrendeléseken párhuzamosan nem dolgoznak.

Az egyes megrendelések feldolgozása között várakozási idő nincs.

A megrendelés;

- ha előbb van kész, mint a határidő, akkor határidőben kerül átadásra,
- ha pontban határidőre van kész, akkor határidőben kerül átadásra,
- ha később van kész, mint a határidő, akkor az elkészülés időpontjában kerül átadásra.

- a) Határozza meg a „Legrövidebb munkaidő” prioritási szabály szerint a megrendelések feldolgozási sorrendjét és az ahhoz tartozó ütemezési adatokat! Az időpontokat egész órában határozza meg! A kezdési idő nulla óra.

Mellékszámításait a táblázat megfelelő cellájában tüntesse fel! Ezek nélkül az eredmény nem értékelhető.

25 × 0,5 pont = 12,5 pont

„Legrövidebb munkaidő” szerinti ütemezés						
Megrendelés azonosítója	Munkaidő (munkaóra)	Kezdési idő (óra)	Befejezés ideje (óra)	Határidő (óra)	Átadás (óra)	Késés (munkaóra)
Retro <i>0,5 pont</i>	4	0 <i>0,5 pont</i>	4 (0+4) <i>0,5 pont</i>	6	6 <i>0,5 pont</i>	0 (6-6) <i>0,5 pont</i>
Korfu <i>0,5 pont</i>	6	4 <i>0,5 pont</i>	10 (6+4) <i>0,5 pont</i>	10	10 <i>0,5 pont</i>	0 (10-10) <i>0,5 pont</i>
Eglo <i>0,5 pont</i>	8	10 <i>0,5 pont</i>	18 (8+10) <i>0,5 pont</i>	11	18 <i>0,5 pont</i>	7 (18-11) <i>0,5 pont</i>
Summer <i>0,5 pont</i>	15	18 <i>0,5 pont</i>	33 (15+18) <i>0,5 pont</i>	29	33 <i>0,5 pont</i>	4 (33-29) <i>0,5 pont</i>
Donato <i>0,5 pont</i>	18	33 <i>0,5 pont</i>	51 (18+33) <i>0,5 pont</i>	40	51 <i>0,5 pont</i>	11 (51-40) <i>0,5 pont</i>

- b) Határozza meg az összes késést egész munkaórában!

0,5 pont

$$0 + 0 + 7 + 4 + 11 = 22 \text{ óra}$$

- c) Határozza meg az összes tartalék időt egész munkaórában!

1 pont

$$(6 - 4) = 2 \text{ óra}$$

- d) Határozza meg az egy megrendelésre jutó késések átlagos munkaóra számát! (Egész számra kerekítsen!)

1 pont

$$\frac{22}{5} = 4,4 \sim 4 \text{ munkaóra}$$

- e) Határozza meg az egy késve elvégzett megrendelésre jutó késés átlagos munkaóra számát! (Egész számra kerekítsen!)

1 pont

$$\frac{22}{3} = 7,3 \sim 7 \text{ munkaóra}$$

- f) Határozza meg a késések arányát %-ban! (Egész számra kerekítsen!)

1 pont

$$\frac{3}{5} \times 100 = 60\%$$

- g) Határozza meg a határidőre végzett megrendelések arányát %-ban! (Egész számra kerekítsen!)

1 pont

$$\frac{2}{5} \times 100 = 40\%$$

6. feladat

Készletelemzési feladatok ABC analízis figyelembevételével

Összesen: 14 pont

Készletelemzőként az alábbi adatok állnak a rendelkezésére.

Termékkód	Készletérték (Ft)	Csoport
126-5	25 792	A
165-8	11 840	A
345-2	10 555	A
101-5	9 621	B
245-5	6 119	B
231-4	5 808	B
151-1	4 266	B
218-7	4 160	B
140-3	3 950	C
200-4	2 904	C
111-9	2 160	C
160-4	1 440	C
208-0	1 025	C
222-1	1 002	C
311-7	978	C

- a) Az alábbi táblázatban határozza meg:
- az egyes csoportok összesített készletértékét
 - a csoportok készletérték szerinti megoszlását
 - a készletérték szerinti kumulált százalékokat
 - a csoportokban lévő tételek számát
 - a csoportok tételek szerinti megoszlását
 - a tételek szerinti kumulált százalékokat

Kerekítési pontosság egész Ft, egész db, a százalékos adatoknál 2 tizedesjegy. A szürke cellákba nem kell adatot beírnia. Mellékszámításait a táblázat alatt vezesse le!

22 × 0,5 pont = 11 pont

Csoport	Készletérték (Ft)	Készletérték megoszlása (%)	Készletérték kumulált százaléka	Tételek száma (db)	Tételek megoszlása (%)	Tételek kumulált százaléka
			(%)			(%)
A	48 187	52,59	52,59	3	20,00	20,00
B	29 974	32,72	85,31	5	33,33	53,33
C	13 459	14,69	100,00	7	46,67	100,00
Összesen	91 620	100,00		15	100,00	

Mellékszámítások:

Készletérték (Ft)

A csoport	$25.792 + 11.840 + 10.555 = 48.187$ Ft
B csoport	$9.621 + 6.119 + 5.808 + 4.266 + 4.160 = 29.974$ Ft
C csoport	$3.950 + 2.904 + 2.160 + 1.440 + 1.025 + 1.002 + 978 = 13.459$ Ft
Összesen:	$48.187 + 29.974 + 13.459 = 91.620$ Ft

Készletérték megoszlása (%)

$$\text{A csoport} \quad \frac{48.187}{91.620} \times 100 = 52,59\%$$

$$\text{B csoport} \quad \frac{29.974}{91.620} \times 100 = 32,72\%$$

$$\text{C csoport} \quad \frac{13.459}{91.620} \times 100 = 14,69\%$$

$$\text{Összesen:} \quad 52,59 + 32,72 + 14,69 = 100,00\%$$

Készletérték kumulált százaléka:

A csoport	$52,59\%$
B csoport	$52,59 + 32,72 = 85,31\%$
C csoport	$85,31 + 14,69 = 100,00\%$

Tételek megoszlása (%):

$$\text{A csoport} \quad \frac{3}{15} \times 100 = 20,00\%$$

$$\text{B csoport} \quad \frac{5}{15} \times 100 = 33,33\%$$

$$\text{C csoport} \quad \frac{7}{15} \times 100 = 46,67\%$$

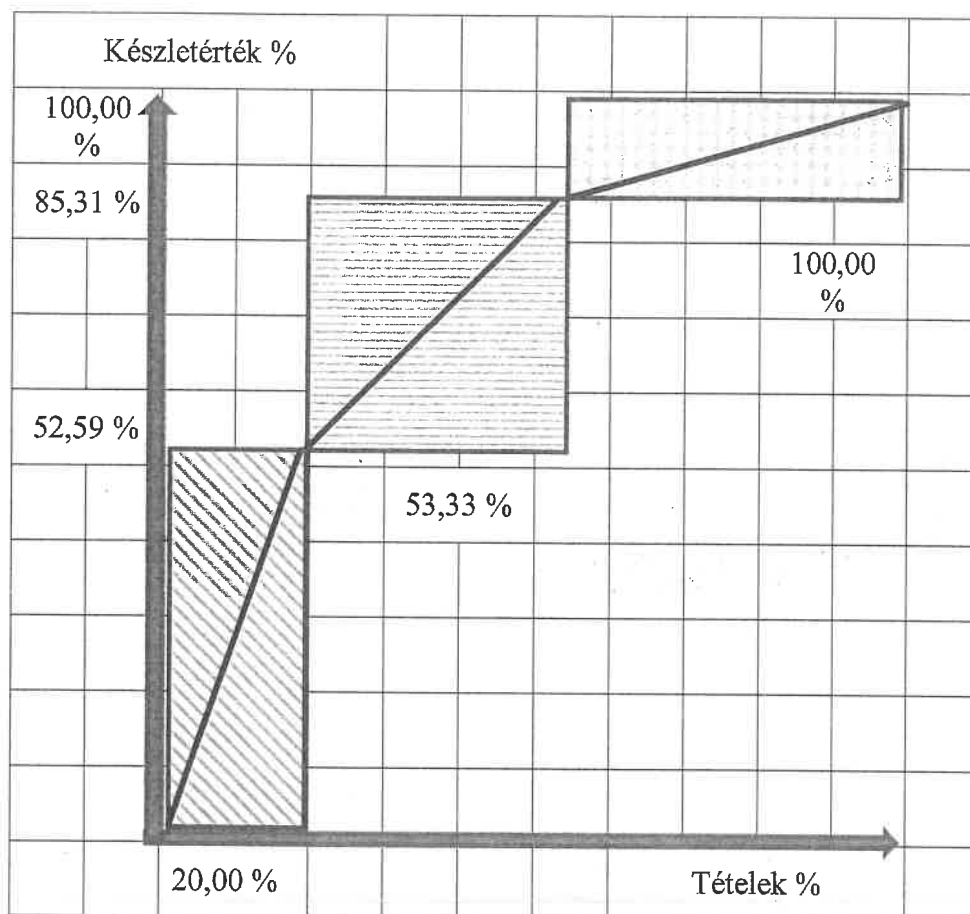
$$\text{Összesen:} \quad 20,00 + 33,33 + 46,67 = 100,00\%$$

Tételek kumulált százaléka:

A csoport	$20,00\%$
B csoport	$20,00 + 33,33 = 53,33\%$
C csoport	$53,33 + 46,67 = 100,00\%$

- b) Készítse el az ABC elemzést bemutató diagramot (Pareto-diagram) a készletérték kumulált százalékaival és a tételek kumulált százalékaival alapján!

3 pont



7. feladat

Összesen: 8 pont

Logisztikai döntések költségeinek értékelése

A vállalkozása automata gyártósoron dobozos joghurtot állít elő. A gyártósor munkanaponta 3x8 órás műszakban dolgozik. Az alábbi adatok alapján határozza meg a gyártósor teljes eszközhatékonyságát (OEE)!

a.) Mekkora a gyártósor rendelkezésre állási mutatója, ha a tervezett és nem tervezett leállások együttesen évente 825 órát tesznek ki? Évi 300 munkanappal számoljon, az eredményt két tizedesjegyre kerekítse!

 $3 \times 1 = 3 \text{ pont}$

A teljes működési idő (óra):

$$300 \times 3 \times 8 = 7.200 \text{ óra}$$

A tényleges működési idő (óra):

$$7.200 - 825 = 6.375 \text{ óra}$$

A rendelkezésre állási mutató:

$$\frac{6.375}{7.200} = 0,89$$

b.) A gyártósor működési ciklus ideje 15 másodperc. A folyamat minőségi ellenőrzése során 5.000 db doboz elkészülési idejét mérték meg és az eredmény 83.240 másodperc lett. Mekkora a gyártósor teljesítménymutatója? Az eredményt két tizedesjegyre kerekítse!

2 × 1 = 2 pont

Elvárt teljesítmény (másodperc):

$$15 \times 5.000 = 75.000 \text{ másodperc}$$

Teljesítménymutató:

$$\frac{75.000}{83.240} = 0,90$$

c.) A gyártósoron 1 év alatt 900.000 db dobozos joghurt gyártását tervezték. Minőségi problémák miatt 14.650 dobozt kellett leselejtezni. Mekkora a gyártósor minőségi mutatója? Az eredményt két tizedesjegyre kerekítse!

2 × 1 = 2 pont

Minőségileg megfelelő dobozok száma (db):

$$900.000 - 14.650 = 885.350 \text{ db}$$

Minőségi mutató:

$$\frac{885.350}{900.000} = 0,98$$

d.) Számítsa ki a teljes eszközhatékonysági mutatót! Az eredményt két tizedesjegyre kerekítse!

1 pont

$$0,89 \times 0,90 \times 0,98 = 0,78$$

8. feladat

Összesen: 10 pont

Lean elvek megjelenítése a folyamatokban

Párosítsa össze az alábbi Lean kifejezéseket a hozzá tartozó magyarázattal! Megoldását az üres táblázatba írja be a sorszámmal tartozó betű megjelenítésével!

10×1 = 10 pont

1	2	3	4	5	6	7	8	9	10
H	F	D	E	I	A	J	B	C	G

1	muda
2	ciklusidő
3	kaizen
4	kanban
5	lokáció
6	TPM
7	TQM
8	genba
9	jidoka
10	készlet

A	teljeskörű hatékony karbantartás
B	értékteremtés (gyártás) helyszíne
C	minél jobb minőség elérése minél alacsonyabb költségen
D	apró lépésekből álló végtelen fejlesztési folyamat
E	vizuális irányítási, utasítási eszköz (kártya)
F	egy munkadarab elkészülésének az időszükséglete
G	felhalmozott anyagmennyiség
H	veszteség
I	feltöltő rendszerben alkalmazott tárolóhely
J	teljeskörű minőségirányítás

9. feladat

Összesen: 4 pont

Rendelési mennyiségek meghatározása MRP segítségével

Határozza meg röviden az MRP I és az MRP II kifejezéseket!

2×2 = 4 pont

MRP I – anyagszükséglet tervezési rendszer

MRP II – gyártási erőforrás tervezési rendszer

